

**Programit për Decentralizim dhe Zhvillim Lokal (dldp)
Mbeshtetje teknike për menaxhimin e mbetjeve urbane
(Prill– Dhjetor 2012)**

PREZANTIM 3

MONITORIMI, KONTROLLI I SHËRBIMEVE TË MANAXHIMIT TË MBETJEVE,
PROGRAMET E INFORMIM KOMUNIKIMIT
MUNDËSITË DHE PENGESAT PËR REDUKTIMIN E KOSTOS DHE RRRITJEN E CILËSISË

20 QEROR, 2012



Sfidat dhe mundësitë, raste të sukseshme apo jo dhe faktorët kryesorë që kanë ndikuar

Ilustrime dhe diskutime nga përfaqësuesit e NJQV-të pjesë e projektit

2

1 Informimi i Bashkisë Lezhë në lidhje me indikatorët e performancës

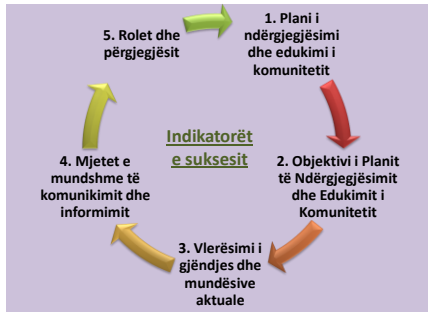
| SHËRBIMET E PASTRIMIT QË OFROHEN | REZULTATET E PRITSHME PER VITIN E PARË |
|--|--|
| 104.223 m ² e rrugëve fshihen | 28% e totalit të rrugëve fshihen |
| 89.928 m ² e rrugëve lahen me makinë gjatë verës | 24% e totalit të rrugëve lahen |
| 234 kontenerë zbrazen nga mbetjet; | 100% e familjeve përfitojnë shërbim periodik për largimin e mbetjeve |
| 73 kontenerë të rinj janë shtuar në Zonën A të qytetit, dhe në total kemi 234 Kontenerë: Zone A=143, Zone B=67, Zone C=24; | 75% e qytetit është e mbuluar me kontenerë |
| 13 pika të reja do të vendosen me 2+1 kontenerë të shtuar në Zonën A and B të qytetit, në një total pikash prej 90: Zone A=48, Zone B=22, Zone C=20; | 86% e qytetit është e kompletuar me PGM 2+1 kontenerë për secilën pikë; |
| 3561 familje të Zonës A, ndajnë mbetjet në dy rryma: organike dhe inorganike (të riciklueshme); | 46% e familjeve kanë mundësi të ndajnë mbetjet e tyre në burim; |
| 1516 ton mbetje tëohen dhe transportohen nga kont. riciklueshme të zonës A largohen për në qëndrën e ndarjes së mbetjeve të riciklueshme (QNMR); | 17% më pak mbetje dërgohen në landfillin e Bushatit, ndërsa kosto e transportit ulet me 3%; |
| QNMR është ngritur dhe vënë në funksionim, duke përgatitur mbetjet për riciklim, rreth (in ton): 573- letër, 628-plastikë, 263-qelq, 52-metali; | 13% e mbetjeve që ndahen në QNMR ka treg të sigurtë për riciklim (letër/karton dhe plastikë)in e pastrimit |
| 3680 familje paguajnë tarifën e pastrimit; si rezultat të ardhurat arrijnë në 13,216 mijë Lekë/vit; | 43% e kostos operative është mbuluar nga tarifat e familjeve; |
| Anketimi të qytetarëve për cilësinë e shërbimit; | 72% e qytetarëve janë të kënaqur me shërbimet e reja të pastrimit; |

3

| STANDARTET E SHËRBIMIT | KOSTOT E SHËRBIMIT |
|---|---|
| Pastrimi dhe larja e sipërfaqeve | 30.675 mijë lek/vit është Kosto Operative |
| Cdo dite ,nje here ne 24 ore : Fshihen rrugët, sheshet dhe trotualet. Ne periudhen maj-tetor : Lahen me makine sipërfaqet që fshihen | Totale e shërbimit për pastrimin dhe largimin e mbetjeve : 8.266 mijë lek/vit kosto për pastrimin dhe larjen e sipërfaqeve |
| Largimi i mbetjeve | |
| Cdo ditë : Largohen mbetjet organike (të pariciklueshme) nga kontenieret përkatës dhe depozitohen në Bushat. Një herë në dy ditë : Largohen mbetjet e riciklueshme nga kontenieret përkatës dhe depozitohen në QNMR | 7.826 mijë lek /vit mbledhja dhe transporti i mbetjeve në destinacionet përkatëse |
| Dizinfektimi i pikave dhe larja e konteniereve | 2.175 mijë lek /vit pastrimi, dizinfektimi i pikave dhe larja e konteniereve |
| Cdo ditë : Pastrohet vendi rreth konteniereve. Dy herë në javë : Çdo pikë dezinfektohet me gelqere dhe klor në një sipërfaqe prej 6m² . Dy herë në muaj : Çdo kontenier lahet me solucion larës | 6.730 mijë lek/vit trajtimi i mbetjeve në landfill |
| Standarti 1 pika për 100 familje ku do të vendosen 2+1 konteniere ne cdo pike | 5.678 mijë të tjera, supervisor, tvsh |
| Niveli tarifës sipas paketës fiskale: Familjet: Zona A 1300 lek/vit, Zona B 650 lek/vit dhe Zona C 400 lek/vit. Familjet me ndihme ekonomike, të paaftë, invalide,etj.300 lek/vit | 8.070 mijë lek është Kosto Kapitale që do të financohet nga donatorët |
| | 1.825 mijë lek për blerjen dhe zëvendësimin e 39 konteniereve të zonës A |
| | 4.355 mijë lek për rikonstruksionin e QNMR |

2

Procesi i pjesmarrjes publike në Komunën Ana e Malit



Procesi në Komunën Ana Malit!!!

Objektivat e planit

1. Informimi i komunitetit për skemën e re të manaxhimit të mbetjeve dhe kërkesave të tyre
2. Mbështetja e komunitetit për pagesën e tarifës
3. Përmirësimi në mënyrë të vazhdueshme i PMM

Principet kryesore

1. Adresimi i të gjithë aktorëve gjatë procesit të zbatimit të PMM
2. Rritja e pjesmarrjes aktive të komuniteteve në të gjithë fazat e zbatimit të planit

Grupet e interesit që duan të marrin pjesë në fushatë informimi

1. Të rinjtë për ngritjen e grupeve të diskutimit shtëpi më shtëpi; bashkëpunimi me komunë për të të përcjellë mesazhet dhe shqetësimet në komunitet dhe anonsjelltas;
2. Gratë të interesuara të jenë aktive në grupet e interesit dhe të flasin me komunitetin për shqetësimet shëndetësore dhe mjedisore.

Hartimi i detjaur i procesit!!!

Niveli / i mjeteve, të cilat kërkojnë angazhim minimal

- Edukimi në shkallë të gjërë, fjalime speciale, ndërtimi i një faqe interneti
- Konkurs për postera, aktivitete në rrugët e komunës, vizitat në shtëpi, komunitete në lagje, nxitja e ngritjes së OJF-ve

Niveli // i mjeteve, të cilat kërkojnë angazhim mesatar

- Përmirësimi i faqes internetit, qendra për ankesat e publikut, telefon i gjelbërt
- Prodhimi i dokumentave informatike, evente publike, projekte të përfshirjes së komunitetit

Niveli /// i mjeteve, të cilat kërkojnë angazhim të lartë

- Ndërtimi dhe përmirësimi i imazhit të identitetit të ndërmarrjes
- Punonjës për marrëdhëniet me publikun dhe shpërndarjen e informacionit
- Integrimi i çështjeve të manaxhimit të mbetjeve në shkolla
- Ndërtimi dhe zbatimimi i një fushate reklamimi

7

Indikatorët e suksesit_Komuna Ana Malit

- 1 • Numri i aktiviteteve të zbatuara gjatë 1, viti, apo një periudhe të caktuar
- 2 • Pjesmarrja nëpër aktivitete
- 3 • Numri i kërkesave, ankesave apo opinioneve të përcjella nga komuniteti
- 4 • Cilësia e pastërtisë në Bashki/ Komunë
- 5 • Numri i çështjeve të trajtuara në shtyp aponë media
- 6 • Niveli i mbledhjes së tarifës, kryesisht në mënyrë vullnetare nga banorët dhe grupet e tjera

8



Pjesa I: Monitorim, kontrolli

- Monitorimi i Planit – Rasti_Bashkia Fier
- Monitorimi i Shërbimeve – tabela nga rasti Bashkisë Shkodër
- Indikatorët e matjes së performacës së Shërbimeve – rasti i manualit dhe i Bashkisë Lezhë/ Kuçovw

9

1 Rasti i Bashkisë Fier për Monitorimin e Planit



Si kryhet monitorimi:

Ndjekja e zbatimit të planit në proces i vazhdueshëm me vlerësime periodike (çdo 5 vjet) ose më shpesh nëse është e nevojshme për vlerësimin dhe rishikimin e objektivave dhe masave.

1. Rishikimi i situatës
2. Mbledhja e evidencave
3. Analizimi i evidencave
4. Dokumentimi i konkluzioneve
5. Ndarja dhe diskutimi i konkluzioneve

| N | R | OBJEKTIVAT | TREQUESIT SJTORË | PERFORMANCA | REDUKTIMI DHE MBETJEVE | FINANCIARE | IMPAKTI | INSTITUCIONALE | PËRFUNDËSIA E AKTORËVE | OPINIONET | ELEMENTËT ÇLËSORË |
|---|---|------------|------------------|-------------|------------------------|------------|---------|----------------|------------------------|-----------|-------------------|
| | | | | | | | | | | | |
| | | | | | | | | | | | |

Mënyra e vlerësimit të objektivave të planit

Objektivat



| Elementët Cilësorë | | | | |
|--|--|--|--|---|
| (++) Efekt/ Ndryshim i madh pozitiv/ rëndësishëm; | (+) Efekt/ ndryshim pozitiv/ dobishëm/ i dëshiruar i dobët/ anësor; | (-) Efekt/ ndryshim i dobët/ anësor negativ | (--) Efekt/ ndryshim shumë negativ; | () Qelizë bosh: nuk ka ndryshim/ efekt apo nuk ka lidhje me objektivin; |

| BASHKIA FIER | Performanca | | | | | Reduktimi dhe rikuperimi i mbetjeve | | | |
|--|-------------------------|--|---|-----------------------------------|---|---|---|--------------------------------------|---|
| | Performanca e shërbimit | | | Efiçenca e shërbimeve | | Ndarja e mbetjeve | Riciklimi & përdorimi | % Trajtuar me p.energjistik | |
| OBJEKTIVAT | Treguesit sasiqë | % Norma e mbulimit me shërbim: Nr. Pikave të standartizuara/kontenierëve | Sasia (kg) mbetje speciale (nga familjet) mbledhur e diferencuar) | Sip. e pastruar për banorë / ditë | Ore pune për ton mbetje dhe m ² / orë pune (mjete) /ton mbetje dhe m ² rrugë; | Kostonjësi Leke (EURO) për ton/m ² | % e materialeve të riciklueshme dhe % materialeve organike të veçuara | % e mbetjeve të ricikluara/përdorura | % e mbetjeve të trajtuara për përfitim energjie |
| Mbajtja e pastër e qytetit, reduktimi i rrezikut për shëndetin publik dhe për mjedisin urban | | ++ | - | ++ | + | -- | - | 13 | |

| Financiare | | | | | | Impakti | | | |
|-----------------------|-------------------------------|--|----------------------------------|---|---|--|----------------------------------|---|------------------------------------|
| Stabiliteti Financiar | | | Mbulimi i kostos | | | Shëndeti në punë | Reziku në shëndet publik | Impakti në mjedis | |
| Objekti | Buxheti kundrejt nevojave (%) | Buxheti (LEK) për banor ose për sasi (ton) mbetje të menaxhuar | Investimet kapitale e përson/vit | % Norme mbulimit të kostonjës/Amortizimit | % Norme mbledhjes së tarifave familjare | Të ardhura të faturuar a/ Të ardhura të mbledhura; | Siguria, masat mbrojtëse në punë | Djegja e mbetjeve, ndotja e ujit të pijshëm, infeksione | Ndotja e ujrave, tokës nga mbetjet |
| | + | + | - | + | - | - | + | + | - |
| | | | | | | | | | 14 |

| Institucionale | | | | Përfshirjen e Aktorëve | | Opinionet | | | |
|----------------|--------------------------------|---|--|-----------------------------------|--|--|--------------------------------|---------------------------------|---------------------------------|
| Rregulloret | Informacioni | Zbatim i rregullave / Kontrolli i ndotjes | Lejet | Komunitet, OJF | Projektet | Qytetarët | Biznesi | Punëtorët | |
| Objektivat | Nr. i rregulloreve të miratuar | Nr. i ankesave / nr i përgjigjeve | Orë inspektimi për mbetjet/ Nr. Gjobjave për mbetjet | Nr. i lejeve të dhëna për mbetjet | Nr. qytetarëve, OJF, bizneseve të përfshirë aktivitetet dhe nisma; | Nr. i projekteve / aktiviteteve e/ produkteve / buxheti (Lekë) për mbetjet | Niveli i kënaqësisë (pyetësor) | Niveli i kënaqësisë (pyetësorë) | Niveli i kënaqësisë (pyetësorë) |
| | | + | | -- | + | - | + | + | + |
| | | | | | | | | | 15 |

2 Përcaktimi i indikatorëve të monitorimit të performancës mjedisore_Rasti Bashkia Kuçovë

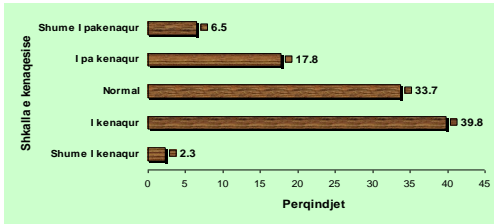
| Qëllimi | Indikatorët | Kush duhet të monitorojë dhe raportojë |
|--|--|--|
| Kontrolli i cilësisë dhe sasisë së shërbimeve | <p>Mbulimi dhe niveli i standardizimit:</p> <ul style="list-style-type: none"> • % zonave lokale të mbuluara me shërbim (sipas popullsisë, banesave, zonave numri i kontenerëve dhe pikave të grumbullimit për person; • % pikave të hapura, frekuenca e grumbullimit në javë; • % e kontenerëve të tejmbushur ose pikat e grumbullimit publik të mbingarkuara (PGP); • % e pastërtisë së pikave të grumbullimit dhe niveli i pastërtisë; • Km ose m2 rrugë të pastruara; • Numri dhe e kamioneve të standardizuara që përdoren; • Popullsia (nr) që mbulohehet me shërbim nga kamioni i mbetjeve; • nr. i banesave që mbulohehen me shërbim per punëtor. <p>Minimizimi i mbetjeve:</p> <ul style="list-style-type: none"> • Numri i iniciativave të reja të kompostimit (për familje); • Numri i konsumatorëve të rinj që ndajnë mbetjet në burim; • Nr. ose % e PGP që kanë kontenerë për ndarjen e mbetjeve ose numri i pikave për grumbullimin e mbetjeve sipas kategorive; • Sasia (% dhe ton) i materialeve për riciklim ose ripërdorim; • % i mbetjeve të ricikluara, kompostuara; | <p>Kush duhet të monitorojë dhe raportojë</p> <p>Departamenti i manaxhimit të mbetjeve; Inspektorët, supervisorët e shërbimit;</p> <p>Manaxheri për programet e riciklimit, etj;</p> <p>Manaxheri/ supervisor i etj;</p> |

| Qëllimi | Indikatorët | Kush duhet të monitorojë dhe raportojë |
|---|--|--|
| Kontrolli i cilësisë dhe sasisë së shërbimeve | <p>Depozitimi i mbetjeve:</p> <ul style="list-style-type: none"> • Ton ose % i mbetjeve që shkojnë në landfill; • % ose kapaciteti në ton i impianteve të trajtimit; • nr. i kamioneve që depozitojnë mbetjet kategoritë e mbetjeve | <p>Departamenti i manaxhimit të mbetjeve; Inspektorët, supervisorët e shërbimit;</p> <p>Manaxheri për programet e riciklimit, etj;</p> <p>Manaxheri/ supervisor i etj;</p> |
| Kontrolli i rreziqeve mjedisore urbane dhe problemet | <ul style="list-style-type: none"> • Ton dhe % e mbetjeve që depozitohen në vende të pa autorizuar; • Ton dhe % mbetjeve të depozituara ilegalisht, etj; • Nr. pikave ilegale brenda qytetit; • Nr. i vend depozitimeve të mbetjeve të rrezikshme, pikave brenda zonës së qytetit; • Nr. i penalteteve të marrë në sajë të depozitimeve informale të mbetjeve, dhe nga burime të tjera ndotëse nga banorët, firmat, etj; • Nr. inspektorëve mjedisorë (p.sh. për 10,000 banorë, ose për hapësirë urbane) | <p>Inspektorët mjedisorë, zyrtarët e njësive vendore</p> <p>Punonjësit e menaxhimit të mbetjeve</p> |

| Qëllimi | Indikatorët | Kush duhet të monitorojë dhe raportojë |
|---|--|---|
| Kontrolli i eficiencës | <ul style="list-style-type: none"> • Kosto e grumbullimit të mbetjeve, transporti dhe depozitimi (për ton ose për m³) • Orët e punës (osë ditët e punës) për grumbullimin e mbetjeve dhe pastrimin e rrugëve; • Ditët e punës për banorë; • % e përdorimit të kamionëve; Koha e grumbullimit, transporti, orët e punës të traktori i fushës; (buldozier), etj; • % e kohës është përdorur garazhi për riparim. | <p>Service providers managers; servise supervisors, maintenance store manager;</p> |
| Të kontrollojë kënaqësinë qytetare | <ul style="list-style-type: none"> • Kënaqësia në raport me nivelin e shërbimit, pastërtia e lagjes ose qytetit, etj; • Ankesat për shërbimin e mbetjeve; • Nr ose % e banorëve, bizneseve që kanë vullnet për të paguar; • Nr. i personave që marrin pjesë aktivisht në iniciativat lokale informuese, minimizimi i mbetjeve, etj; | <p>Departamenti i manaxhimit të mbetjeve, zyra e ankesave, OJF-të, përfaqësuesit e komunitetit;</p> |

Kontrolli i kënaqësisë qytetare_Rasti Bashkia Fier

• Kënaqësia në raport me nivelin e shërbimit, pastërtia e lagjes ose qytetit



19

Rasi nga Bashkia Fier për kontrollin e kënaqësisë Qytetare më anë të pyetësorëve

Nr ose % e banorëve, që kanë vullnet për të paguar



84.4% e banorëve deklarojnë që paguajnë tarifën e pastrimit

Informacioni, që kanë banorët në lidhje me shërbimin e pastrimit



39.8% e banorëve kanë informacion në lidhje me shërbimin e pastrimit;
15.4% e banorëve deklarojnë se kanë informacion në lidhje me ndarjen dhe ripërdorimin e mbetjeve

20

3 Rasti i Bashkisë Shkodër për Monitorimin e Shërbimeve

Narritja e grupit të punës



Monitorimi & raportimi

- Verifikim i cilësisë dhe sasive të shërbimit: koshat e papastruara, rrugët e pafshira, pikat e grumbullimit të papastruara, koshat e dëmtuar
- Kontrollim i respektimit të kontratës, verifikim i faturave dhe propozim i pagesave ndaj firmës si dhe dënimet
- Kontrolli dhe raportimi i veprimtarive në gropën e plehrave
- Dëmtimet për mos dhënie ose raportim i gabuar
- Rrugë të pafshira
- Kontenierë/ kosha të dëmtuar/ të papastruara
- Për hedhje në vend të gabuar

21

Model për monitorimin dhe raportimin e shërbimeve të MMNU dhe pastrimit_shebull praktik

| Raport ditor | Agjenc./rajon/Perfaqesues/krroi | Rajoni/agjenc: | | Dita/Muaji: | 13 Mars | 2008 | eshite dhe ne supervizorit me : | | | | | |
|--------------|---------------------------------|---|----------------------------|--|---|---|---|---|-------------------|---------------------------------|----------------------------|--|
| | | | | | | | (para dates 5 te muajt pasardhes): | | | | | |
| | | | Grumbullimi mbeturinave | Mirembajtje e rrugeve | Fshirja e rrugëve | Larja e rrugëve | | | | | | |
| Rrugët | Nr. | Për tu identifikim i pikës së grumbullimi | Për tu lare gjate kazaneve | shpeshesia 1/dite ose 2 here ne 2 dite | shpeshesia mungese olesie/mese kaz. kazane jo te pastuar/ kazane te demtuar : ID, kazane te palare/ kazane qe mungojne : ID | Mungese mirembajtjeje :pike grumbullimi jo e pastruar qdo dite, rruge jo e mirembajtur qdo dite, data | Mungese sasie olesie : rruge jo te fshira serdhte, ose te fshira keep; data | Mungese sasie rruge jo te larja 21 jave, data | Data e vezhgimi t | Data e komunikimit me kompanine | Data e riparimit problemit | Probleme te tjera, te sasite, nevojja per zhvendosje/ kazaneshtjefj, |
| B | B1 | Y | 3 | 1/dite | | 13 Mars: pika e grumbullimit jo e pastrer | Rruge jo e pastrer mbeturina ne rruge | Rruge jo e lare/jehur dhe papastert, 13 Mars | 13 Mars | 13 Mars | 20 Mars | nik ka kazane mjaftueshem, te gjithe jane plot, nje duhet te shohet |
| C | C2 | Y | 2 | 1/dite | | kazani # 207 | | | 13 Mars | 13 Mars | | |



Pjesa II: Informim, komunikimi

Si të hartojmë një plan informimi dhe komunikimi për komunitetin në lidhje me shërbimet e manaxhimit të mbetjeve

Ilustrim praktik

Model: Zhvillimi i një programi për ndërgjegjësimin dhe informimin e komunitetit për MM

- 1 • **Hapi 1:** Veprimtari paraprake të ndërgjegjësim
- 2 • **Hapi 2:** Rritja e interesit
- 3 • **Hapi 3:** Vlerësimi dhe përmirësimi
- 4 • **Hapi 4:** Testimi i qëndrueshmërisë së programeve
- 5 • **Hapi 5:** Vazhdimi dhe stimul

1 Veprimtari paraprake të ndërgjegjësimit

Autoritete vendore provojnë në komunitete dhe në zonat pilot ide/ skema të reja në lidhje me manaxhimin e mbetjeve: si grumbullimi i mbetjeve në burim, ndarja, ripërdorimi dhe riciklimi i mbetjeve, etj.

Synimi: Informimi i komunitetit për marrjen e vendimit për aplikimin e një metode të re të manaxhimit të mbetjeve

Fushatat më të preferuara: Metodot publicitare dhe ato "derë më derë"

Shembuj: Bashkia Shkodër, Bashkia e Fierit, Bashkia Lezhë – grumbullimi i mbetjeve me 3 kosha etj



2 Rritja e interesit

Një një fazë të dytë, individët që tashmë janë informuar dhe ndërgjegjësuar për çështjet e MM si dhe për idetë apo programet e reja, do të kërkojnë informacione të tjera shtesë

Qëllimi: Ti bëjnë ata më shumë me dije psh. për praktikën e kompostimit dhe riciklimin të mbetjeve ose për praktikën e ndarjes së mbetjeve

Autoritetet vendore mund të organizojnë takime, seminare, vizita në terren, në impiantet e mbetjeve apo të riciklimin, etj., me pjesëmarrjen e individëve dhe grupeve të interesit



26

3 Vlerësimi dhe përmirësimi

Drejtpesë e programeve si dhe individët duhet të vlerësojnë programin dhe rezultatet e tij të deritanishme, nëse ai është i qartë, i realizueshëm, i përshtatshëm dhe i financueshëm, efektiv dhe efikas, për të përbushur mjaftueshmërisht pritshmëritë dhe objektivat.

Qëllimi: Ti bëjnë ata më shumë me dije psh. për praktikën e kompostimit dhe riciklimin të mbetjeve ose për praktikën e ndarjes së mbetjeve

Rekomandohen intervistat, takimet publike dhe seminarët për të treguar rezultatet dhe për të prezantuar hapat për të ardhmen.



27

4 Testimi i qëndrueshmërisë të programit

Autoritetet dhe konsumatorët do të kërkojnë prova të qëndrueshmërisë nga partneriteti i tyre i deritanishëm, me qëllim që palët të sigurohen se kontributi i gjithësecilit ka vlerë dhe se pala tjetër tregon përkushtimin e duhur

Qëllimi: Ti bëjnë ata më shumë me dije psh. për praktikën e kompostimit dhe riciklimit të mbetjeve ose për praktikën e ndarjes së mbetjeve



Autoritetet vendore mund të organizojnë takime, seminare, vizita në terren, në impiantet e mbetjeve apo të riciklimit, etj., me pjesëmarrjen e individëve dhe grupeve të interesit



28

5 Vazhdimi dhe stimujt

Kjo fazë njihet si faza “pasuese” ose faza e vazhdimësisë, ku autoritetet vendore përploqen të rrisin nivelin e pjesëmarrjes dhe zgjerimit të skemës, të përmirësojnë kontributin e njerëzve duke përdorur stimuj të ndryshëm (si financiar, fiskal, etj.).

Autoritetet vendore i përcaktojnë dhe miratojnë këto stimuj dhe organizojnë veprimtari të ndryshme promovimi për publikun. Këto stimuj mund të shoqërohen nga rregulla dhe detyrime të qarta dhe të gjithanshme si dhe veprimtari të vazhdueshme komunikimi dhe informimi të komunitetit

Bashkia Shkodër: Projekti për rifillimin e fushatës ndërgjegjësose në shtator 2011

- Me institucionet, shkollat
- Me komunitetin plus shpërndarja e broshurave informuese për riciklimin e mbetjeve



29

Bashkia Fier



Ilustrim: Prezantimi i skemës të re të grumbullimit të mbetjeve_Bashkia Fier

Aplikimi i metodës të grumbullimit të mbetjeve me 3 kosha



Aplikimi i grumbullimit të mbetjeve të riciklueshme me 4 kosha në shkollat 9 vjeçare

Inagurimi dhe vënia në funksionim e “Qendrës së re të Riciklimit”



30

Fushata sensibilizimi në vazhdim të funksionimit të skemës në shkolla dhe në ambiente publike



Pyetje, Komentet!
